

现在年轻人都爱“北漂、沪漂”。然而，在100多年前的中国，更为流行的则是“奉漂”，人气堪比北上广。能够在沈阳站住脚，一度成为那个时代改善生活的标志。

当时，有着10余万人的奉天(沈阳)城里，超30%是来“奉漂”赚钱的：这里有山西人的票号，直隶(河北)的商人，山东的厨子，江浙的工匠，他们全都看好沈阳这片沃土，他们的妻儿则在家乡等待着他们回家的消息。

一百多年前流行的不是北漂是奉漂

当时的清末，大沈阳吸引全国精英来打工



奉天菜市场

旗人避商，造就客籍来沈经商

1912年2月18日，奉天东三省总督府。黄龙旗降下，民国五色旗升起来。这面象征着汉、满、蒙、回、藏“五族共和”的旗帜，诠释着当时盛京城的主要人口构成。

旗改了，总督改名都督，协统改叫旅长，当官的大多还是那些人，当民自然也变不了，除了换个头型外，变化不大。当然，也有例外，这便是五色旗里黄色和蓝色的代言人——满人和蒙古人。清王朝一倒台，黄蓝色的旗人欲哭无泪。

这源于在清朝两百多年历史里，不准经商就是个潜规则。按月领钱领米的旗人，最大特点是入则为民，出则为兵；这帮大爷手里不仅有粮食，更有火铳大刀；米面油倒腾出去可以便民，火铳火炮倒腾出去则能政变，军队自然是不能经商的。所幸八旗大

爷们在沈阳城里是少数——约占总人口1/4左右。

宣统二年(1910年)，奉天城里登记的客籍人数超过3万人，在那个并不发达的年代，还有大量的未登记客籍人口，保守地说，客籍人口超过沈阳总人口的1/3。这群人在现今可称为“奉漂”，而且有个特点——纯爷们。

当时在沈阳生活的英国医生司督阁，他在《奉天三十年》里写道：“奉天与欧洲城市，尤其与英国城市有着明显不同，奉天的钱庄和当铺的老板，把女眷留在遥远的山西，众多的直隶商人……大部分为赚钱而来。”

如此巨量的人气，在当时的关内很多城市都可以说是罕见的，要是换算成GDP，真不知能排名第几，而招商成果可以追溯到清朝初年。

首批招来198人

顺治元年(1644年)，清朝定都北京，盛京成为陪都。从首都到陪都，盛京赔进去的不仅有八旗人口，还有街上的繁华。

“留守盛京满洲镶黄、正黄、正白……各90名……共有兵700余名，官员百余人”——《八旗通志》。按照当时的现实状况，这些官兵再加上家属，大约有4000人左右，相当于现今半个社区的人口，而这些人却是盛京城里全部的人口数！

衣服靠做，银子靠发，除了上班，就是回家。与其说盛京城是个城，更不如说是个军营。由于旗人避商，想逛街、想下馆子有钱都难花。

看到老家盛京如此状况，当时的清朝宗室可谓很着急。顺治十四年(1657年)，盛京设立奉天府(辽宁省)，然后在康熙四年(1665年)设立承德县，其管理区域大致与现今沈阳市的管理区域类似，负责管理没编制的民人(普通汉人)。

更大的好消息是，为凸显其陪都作用，承德县县令为正六品，在那个时候，外省的县令若是见了承德县县令必须得磕一个，源于他们小了两级(正七品)。

这么大的承德县县令刚一上任，却没人可管！盛京城里全是有编制的旗人，而且大街上随便拽过来个巡逻的佐领都是正五品，承德县令想管人得自己招。

招人就是招商。在山东河北等地，磨破了嘴的承德县令招来了首批农垦民人(汉族)，人数与篮球明星科比的身高数一样——198个，沈阳真正来了第一批老百姓。

很快，承德县的招商诚意像科比的号召力一样：雍正十一年3496人，乾隆六年17184人……直到清宣统二年(1910年)，城市有民籍35356人，乡镇为168133人。

200多年间，沈阳地区的优越生活条件早被路边社传了个遍，不仅闻名于山东、河北，更在山西、江浙等广大地区生根发芽，去沈阳赚钱已经成为潮流，更有大批举家“奉漂”的，专用词汇叫“闯关东”。

首个机制造币厂在沈

接下来是“奉漂”的客籍人士“走台”时间。穿绸裹缎的官籍人士走在最前列，他们主要是从外地来奉做官的，权钱俱备；接下来是山西的票号老板，河北的商人，他们车载金银，誓要搞活奉天金融市场；走在最后的则是各位劳苦大众，一副好身板就是资本，无论是手艺人还是苦大力，一定要从奉天捞来第一桶金。

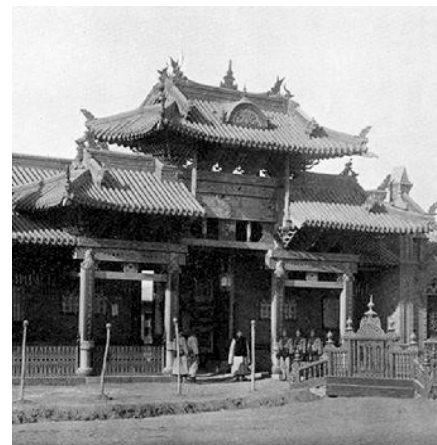
在中街商业城后身的长安寺地区，堪称是当年的CBD(中央商务区)，这里有大量钱行票号。“仅从道光二十一年(1841年)由钱行公所设立的《重修长安寺碑》记载的钱行数量就达到了80家。”——(《清代盛京城》佟悦著)

另有民间的借贷行、票庄、钱铺等百余家。由于金融业过于发达，中国最早的机制造币企业——奉天机器局(今沈阳造币厂)在1896年设立，期间又有华丰官帖局(1894年设)、华盛官钱局(1898年)、奉天官银号(1909年)、奉天大清银行(1907年)等清政府官设的银行。

至“奉张”时代，奉天(沈阳)无需再去关内招商，大批人才翘楚悉数前往沈阳城，奉军的控制区域更是从东北一路向南占据了江浙地区。新中国成立后，沈阳更以共和国长子的姿态，为全国的建设贡献出巨大的力量。

或许，在清朝初年那个设立民人衙门——承德县的清晨，谁也不曾想到，未来的沈阳城最终会成为拥有800万人口的东北最大城市。

沈阳晚报、沈报融媒记者 张毅



奉天制造局(今沈阳造币厂)